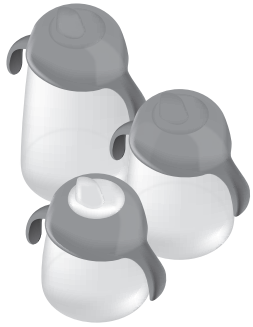


Register your product and get support at
www.philips.com/welcome

SCF755, SCF753, SCF751




PHILIPS
AVENT

www.philips.com/AVENT

Philips Consumer Lifestyle BV
Tussendiepen 4, 9206 AD Drachten,
The Netherlands

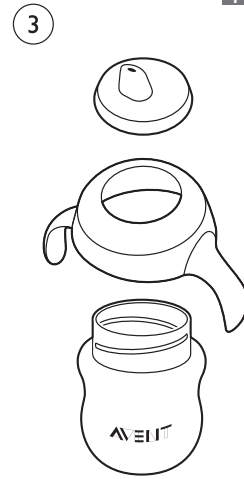
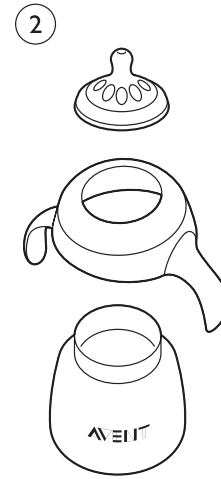
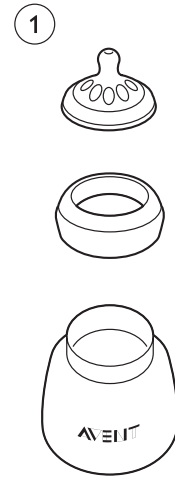
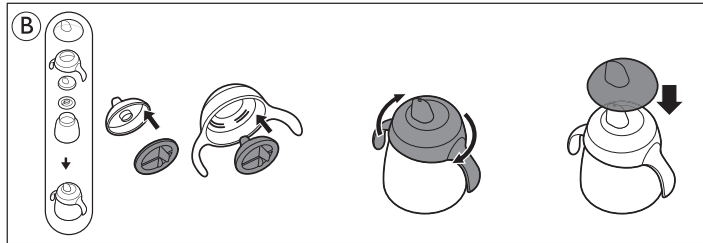
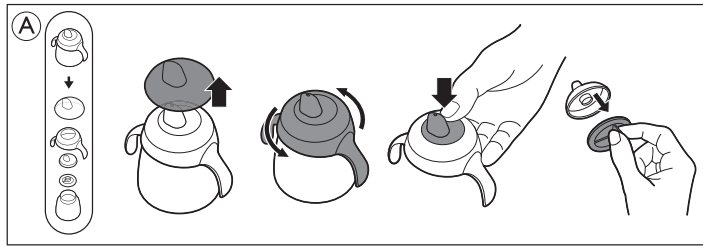
Trademarks owned by the Philips Group.
©2014 Koninklijke Philips N.V.
All rights reserved

 100% recycled paper
100% papier recyclé

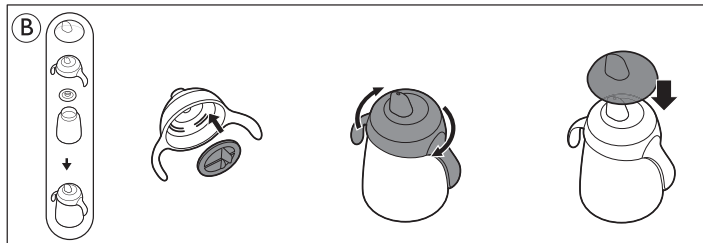
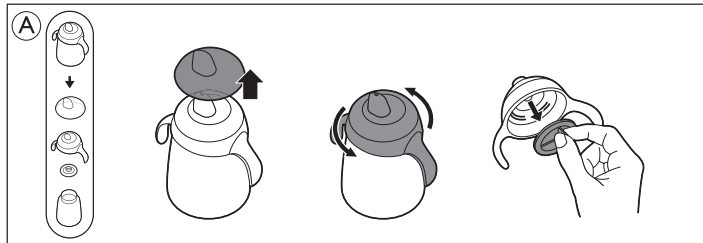
www.philips.com

4213.354.0110.2

SCF751: 200ml/7oz



SCF753: 270ml/9oz, SCF755: 340ml/12oz



Important

To fully benefit from the support that Philips offers, register your product at www.philips.com/welcome.

Read this user manual carefully before you use the spout cup and save it for future reference.

For your child's safety and health:**WARNING!**

- Check the spout cup before each use. If any damage or crack is detected, stop using the spout cup immediately.
- Always use this product with adult supervision.
- Continuous and prolonged sipping of fluids will cause tooth decay.
- Always check food temperature before feeding.
- Prevent your child from running or walking while drinking.
- Keep all components not in use out of the reach of children.
- Do not heat up any liquid or food in the microwave.

Caution

- Before first use, disassemble all parts (fig. A) and clean and sterilise them thoroughly. Place the spout cup in boiling water for 5 minutes. This is to ensure hygiene.
- Do not sterilise any part of the spout cup in the microwave without using a microwave steriliser.
- Make sure all parts are properly assembled (fig. B) before you give the spout cup to your child.
- This spout cup is intended for use with diluted drinks. Water and milk are the best drinks for children of any age.

- Thick, fizzy or pulpy drinks may block the valve and cause it to break or leak.
- This spout cup is not designed for preparing infant formula. Do not use the spout cup to mix and shake infant formula as this can clog the holes and cause the spout cup to leak.
- Make sure that the valve is properly assembled. See the illustrations on how to assemble the spout cup (fig. B).
- Do not overtighten the drinking top on the spout cup.
- SCF751 only: Do not use the spout as a soother.
- Do not use the spout cup with a glass bottle.
- Do not put the spout cup in the freezer compartment.
- To prevent scalding, let hot liquid cool down before you fill the spout cup.
- SCF751 only: Spouts are available separately. Use only Philips Avent spouts.

Cleaning and sterilisation

- After each use, disassemble all parts (fig. A) and clean them thoroughly in warm water and some washing-up liquid. You can also clean all parts on the top rack of the dishwasher.
- Do not use abrasive or anti-bacterial cleaning agents or chemical solvents.
- Do not place parts directly on surfaces that have been cleaned with anti-bacterial cleaners.
- Food colouring can discolour parts.
- After cleaning, sterilise the spout cup in boiling water. The spout cup is also suitable for all standard sterilisation methods.

Storage

- For hygiene and maintenance, disassemble the spout cup (fig. A) and store it in a dry and covered container.
- Keep the spout cup away from heat sources and direct sunlight.

Tip: The drinking top and bottle of the spout cup are compatible with Philips Avent Natural bottles.

Ordering accessories

To buy accessories or spare parts, visit www.shop.philips.com/service or go to your Philips dealer. You can also contact the Philips Consumer Care Centre in your country.

Guarantee and support

If you need information or support, please visit www.philips.com/support.

Compatibility chart (fig. 1)

All parts are interchangeable, with the following exceptions:

- It is not recommended to use the spout cup of SCF753 and SCF755 on the 4oz bottle.

ESPAÑOL**Importante**

Para poder beneficiarse por completo de la asistencia que ofrece Philips, registre el producto en www.philips.com/welcome. Antes de usar el vaso con boquilla, lea atentamente este manual de usuario y consérvelo por si necesitara consultarlo en el futuro.

Para la salud y seguridad de su bebé:**ADVERTENCIA**

- Compruebe el vaso con boquilla antes de cada uso. Si detecta cualquier daño o grieta, deje de utilizar el vaso con boquilla inmediatamente.
- Utilice siempre este producto bajo la supervisión de un adulto.
- La succión continua y prolongada de líquidos produce caries.
- Compruebe siempre la temperatura de los alimentos antes de la toma.
- Evite que su hijo corra o ande mientras bebe.
- Mantenga todos los componentes que no estén en uso fuera del alcance de los niños.
- No caliente líquidos ni comida en el microondas.

Precaución

- Antes del primer uso, desmonte todas las piezas (fig. A) y limpie y esterilícelas bien. Introduzca el vaso con boquilla en agua hirviendo durante 5 minutos para garantizar la higiene.
- No esterilice las piezas del vaso con boquilla en el microondas sin utilizar el esterilizador para microondas.
- Asegúrese de que todas las piezas están bien montadas (fig. B) antes de dar el vaso con boquilla al niño.
- Este vaso con boquilla está pensado para su empleo con bebidas diluidas. El agua y la leche son las mejores bebidas para niños de cualquier edad.
- Las bebidas espesas, gaseosas o pulposas pueden bloquear la válvula y producir roturas o derrames.

- Este vaso con boquilla no se ha diseñado para preparar leche de fórmula para lactantes. No utilice el vaso con boquilla para mezclar y agitar leche de fórmula para lactantes, ya que esto puede atascar los orificios y causar que el vaso con boquilla gotee.
- Asegúrese de que la válvula está correctamente montada. Consulte las ilustraciones que indican cómo montar el vaso con boquilla (fig. B).
- No apriete demasiado la parte superior para beber del vaso con boquilla.
- Solo modelo SCF751: no utilice el vaso con boquilla como chupete.
- No utilice el vaso con boquilla con un biberón de cristal.
- No coloque el vaso con boquilla en el congelador.
- Para evitar quemaduras, deje que los líquidos calientes se enfríen antes de llenar el vaso con boquilla.
- Solo modelo SCF751: las boquillas están disponibles por separado. Utilice solo boquillas de Philips AVENT.

Limpeza y esterilización

- Después de cada uso, desmonte todas las piezas (fig. A) y límpielas bien con agua tibia y un poco de detergente líquido. También puede lavar todas las piezas en la bandeja superior del lavavajillas.
- No utilice agentes de limpieza abrasivos o antibacterias ni disolventes químicos.
- No ponga las piezas en contacto directo con superficies que se hayan limpiado con limpiadores antibacterias.
- Los colorantes de la comida pueden producir decoloración en las piezas.
- Después de limpiar, esterilice el vaso con boquilla en agua hirviendo. El vaso con boquilla es adecuado también para todos los métodos de esterilización estándar.

■ Almacenamiento ■

- Por motivos de higiene y mantenimiento, desmonte el vaso con boquilla (fig. A) y guárdelo en un recipiente cerrado y seco.
- Mantenga el vaso con boquilla alejado de fuentes de calor y de la luz solar directa.

Consejo: La parte superior para beber y la botella del vaso con boquilla son compatibles con las botellas Philips AVENT Natural.

■ Solicitud de accesorios ■

Para comprar accesorios o piezas de repuesto, visite www.shop.philips.com/service o acuda a su distribuidor de Philips. También puede ponerse en contacto con el Servicio de Atención al Cliente de Philips en su país.

■ Garantía y asistencia ■

Si necesita información o asistencia, visite www.philips.com/support.

■ Gráfico de compatibilidad (fig. 1) ■

Todas las piezas son intercambiables, con las excepciones siguientes:

- No es recomendable utilizar el vaso con boquilla de los modelos SCF753 y SCF755 con la botella de 4 oz (125 ml).

ITALIANO

■ Importante ■

Per trarre il massimo vantaggio dall'assistenza fornita da Philips, registrare il proprio prodotto sul sito: www.philips.com/welcome.

Prima di utilizzare la tazza con beccuccio, leggete attentamente il presente manuale di istruzioni e conservatelo per eventuali riferimenti futuri.

Per la sicurezza e la salute del vostro bambino:

AVVERTENZA!

- Prima di ogni uso, controllate la tazza con beccuccio. Se rilevate danni o incrinature, interrompetene subito l'utilizzo.
- Questo prodotto deve essere sempre utilizzato con la supervisione di un adulto.
- La suzione continua e prolungata di fluidi causa danni ai denti.
- Verificate sempre la temperatura degli alimenti prima dell'assunzione da parte del bambino.
- Evitate che il bambino corra o cammini mentre sta bevendo dalla tazza.
- I componenti che non vengono utilizzati devono essere tenuti lontano dalla portata dei bambini.
- Non riscaldate liquidi o alimenti nel microonde.

Attenzione

- Al primo utilizzo, disassemblate (fig. A), pulite e sterilizzate tutte le parti accuratamente. Immergete la tazza con beccuccio in acqua bollente per 5 minuti al fine di garantirne l'igiene.
- Non sterilizzate nessuna parte della tazza con beccuccio nel microonde senza utilizzare uno sterilizzatore apposito.
- Prima di consentire l'utilizzo al bambino della tazza con beccuccio, verificate che tutte le parti siano assemblate correttamente (fig. B).
- Questa tazza con beccuccio è adatta a contenere bevande. L'acqua e il latte sono le migliori bevande per i bambini di qualunque età.
- Bevande frizzanti o con polpa potrebbero ostruire la valvola, causarne rotture o fuoriuscite.

- Questa tazza con beccuccio non è progettata per la preparazione di latte in polvere. Non utilizzate la tazza con beccuccio per mescolare latte in polvere al fine di evitare l'ostruzione dei fori e conseguenti perdite.
- Verificate che la valvola sia assemblata correttamente. Fate riferimento alle illustrazioni relative all'assemblaggio della tazza con beccuccio (fig. B).
- Non stringete troppo la parte superiore sul corpo centrale della tazza con beccuccio.
- Solo SCF751: non utilizzate il beccuccio come succhietto.
- Non utilizzate la tazza con beccuccio con i biberon di vetro.
- Non posizionate la tazza con beccuccio nel congelatore.
- Per evitare scottature, lasciate che i liquidi caldi si raffreddino prima di versarli nella tazza con beccuccio.
- Solo SCF751: i beccucci sono disponibili separatamente. Utilizzare solo beccucci Philips AVENT.

Pulizia e sterilizzazione

- Dopo ogni uso, smontate tutte le parti (fig. A) e pulitele a fondo in acqua calda e un po' di detersivo liquido. Potete anche lavare tutte le parti posizionandole sul ripiano superiore della lavastoviglie.
- Non utilizzate detergenti abrasivi, antibatterici o solventi chimici.
- Non posizionate le singole parti a contatto diretto con superfici pulite con detergenti antibatterici.
- La pigmentazione degli alimenti può scolorire le parti.
- Dopo la pulizia sterilizzate la tazza con beccuccio in acqua bollente. La tazza è anche adatta a tutti i metodi di sterilizzazione standard.

■ Conservazione ■

- Per motivi igienici e di manutenzione, disassemblate la tazza con beccuccio (fig. A) e riponetela in un contenitore asciutto e coperto.
- Tenete la tazza con beccuccio lontano dalle fonti di calore e dalla luce diretta del sole.

Consiglio: la parte superiore per bere e il biberon della tazza con beccuccio sono compatibili con i biberon Philips AVENT Natural.

■ Ordinazione degli accessori ■

Per acquistare accessori o parti di ricambio, visitate il sito www.shop.philips.com/service oppure recatevi presso il vostro rivenditore Philips. Potete contattare anche il centro assistenza Philips del vostro paese.

■ Garanzia e assistenza ■

Per assistenza o informazioni, visitate www.philips.com/support.

■ Grafico di compatibilità (fig. 1) ■

Tutte le parti sono intercambiabili, con le seguenti eccezioni:

- Non si consiglia di usare la tazza con beccuccio modello SCF753 e SCF755 con il biberon da 125 ml.

PORTUGUÊS

■ Importante ■

Para beneficiar na totalidade do suporte que a Philips oferece, registre o seu produto em www.philips.com/welcome. Leia cuidadosamente este manual do utilizador antes de utilizar o copo com bico e guarde-o para uma eventual consulta futura.

Pela segurança e saúde do seu filho:

ATENÇÃO!

- Verifique o copo com bico antes de cada utilização. Se forem detectados danos ou fissuras, pare imediatamente de utilizar o copo com bico.
- Utilize sempre este produto com a supervisão de adultos.
- Beber líquidos de forma contínua e prolongada pode provocar cáries.
- Verifique sempre a temperatura dos alimentos antes de alimentar o seu filho.
- Não permita que a criança corra ou caminhe enquanto bebe.
- Mantenha todos os componentes não utilizados fora do alcance das crianças.
- Não aqueça nenhum líquido ou alimento no microondas.

Cuidado

- Antes da primeira utilização, desmonte todas as peças (fig. A), limpe-as e esterilize-as cuidadosamente. Coloque o copo com bico em água a ferver durante 5 minutos. Isto assegura a higiene.
- Não esterilize nenhuma peça do copo com bico no microondas sem utilizar um esterilizador para microondas.
- Assegure-se de que todas as peças estão montadas correctamente (fig. B) antes de entregar o copo com bico à criança.
- Este copo com bico destina-se à utilização com bebidas diluídas. A água e o leite são as melhores bebidas para crianças de qualquer idade.
- Bebidas espessas, com gás ou com polpa podem bloquear a válvula e provocar rupturas ou fugas.

- Este copo com bico não foi concebido para preparar leite em pó. Não utilize o copo com bico para misturar e agitar leite em pó, pois isto pode obstruir os orifícios e provocar derrames do copo com bico.

- Assegure-se de que a válvula está montada correctamente. Veja as ilustrações sobre como montar o copo com bico (fig. B).

- Não aperte excessivamente a secção superior para beber no copo com bico.

- Apenas SCF751: não utilize o bico como chupeta.

- Não utilize o copo com bico com um biberão de vidro.

- Não coloque o copo com bico no congelador.

- Para evitar queimaduras, deixe os líquidos quentes arrefecerem antes de encher o copo com bico.

- Apenas SCF751: os bicos estão disponíveis em separado. Utilize apenas bicos Philips AVENT.

Limpeza e esterilização

- Depois de cada utilização, desmonte todas as peças (fig. A) e lave-as cuidadosamente em água quente com um pouco de detergente da loiça.

- Também pode lavar todas as peças no cesto superior da máquina de lavar loiça.

- Não utilize produtos de limpeza abrasivos ou antibacterianos ou solventes químicos.

- Não coloque as peças directamente em superfícies que tenham sido limpas com detergentes anti-bacterianos.

- Os corantes alimentares podem provocar a descoloração das peças.

- Depois de lavar, esterilize o copo com bico em água a ferver: O copo com bico também é apropriado para todos os métodos convencionais de esterilização.

Arrumação

- Para manter a higiene e conservar, desmonte o copo com bico (fig. A) e guarde-o num recipiente seco e tapado.
- Mantenha o copo com bico afastado de fontes de calor e da luz solar directa.

Sugestão: A parte superior para beber e o recipiente do copo com bico são compatíveis com os biberões da gama Natural da Philips AVENT.

Encomendar acessórios

Para comprar acessórios ou peças sobressalentes, visite www.shop.philips.com/service ou vá ao seu revendedor Philips. Também pode contactar o Centro de Apoio ao Cliente da Philips no seu país.

Garantia e assistência

Se precisar de informações ou assistência, visite www.philips.com/support.

Tabela de compatibilidade (fig. 1)

Todas as peças são intermutáveis, com as seguintes excepções:

- Não recomendamos a utilização o copo com bico do SCF753 e SCF755 no biberão de 125 ml.

TÜRKÇE

Önemli

Philips'in sunduğu destekten tam olarak yararlanmak için, ürününüzü www.philips.com/welcome adresinde kaydettirin.

Damlatmaz bardağı kullanmadan önce bu kullanım kılavuzunu okuyun ve gelecekte başvurmak üzere saklayın.

Çocuğunuzun güvenliği ve sağlığı için:

UYARI!

- Damlatmaz bardağı her kullanımdan önce kontrol edin. Hasar veya çatlak tespit ederseniz bardağı kullanmayı derhal bırakın.
- Bu ürünü her zaman bir yetiştikinin gözetimi altında kullanın.
- Sıvıların sürekli ve uzun süre boyunca yudumlanarak içilmesi diş çürümesine neden olur.
- Besleme öncesi, yiyeceğin sıcaklığını mutlaka kontrol edin.
- Çocuğunuzun içerken koşmasına veya yürütmesine izin vermeyin.
- Kullanılmayan parçaları çocukların erişemeyeceği yerde saklayın.
- Mikrodalga fırında herhangi bir sıvı ya da yiyecek ısıtmayın.

Dikkat

- İlk kullanımdan önce, bütün parçaları sökerek (şek. A) iyice temizleyin ve sterilize edin. Damlatmaz bardağı 5 dakika kaynar suda bekletin. Bu işlem hijyen sağlamak için gereklidir.
- Damlatmaz bardağın hiçbir parçasını mikrodalga sterilizatörü kullanmadan mikrodalgada sterilize etmeyin.
- Damlatmaz bardağı çocuğunuza vermeden önce tüm parçaların düzgün bir şekilde takıldığından (şek. B) emin olun.
- Bu damlatmaz bardak seyreltilmiş içeceklerle kullanılmak üzere tasarlanmıştır. Su ve süt her yaşta çocuk için en sağlıklı içecektir.
- Kalın, köpüklü ve posalı içecekler valfi tıkayabilir ve bardağın kırılmasına ya da sıvı sızdırmasına sebep olabilir.

- Bu damlatmaz bardak bebek mamalarını hazırlamak için tasarlanmamıştır; Delikleri tıkayıp bardağın sızıntı yapmasına neden olacağından damlatmaz bardağı bebek mamasını kanştırmak veya çalkalamak için kullanmayın.
- Valfin düzgün şekilde takıldığından emin olun. Damlatmaz bardağın parçalarının nasıl takıldığıni gösteren şekillere göz atın (şek. B).
- Damlatmaz bardağın ucunu çok fazla sıkarak kapatmayın.
- Sadece SCF751: Bardak ucunu emzik yerine kullanmayın.
- Damlatmaz bardağı cam biberonla birlikte kullanmayın.
- Damlatmaz bardağı dondurucu bölmesine koymayın.
- Bebeğinizin yanmasını önlemek için damlatmaz bardağı doldurmadan önce sıcak sıvının soğumasını bekleyin.
- Sadece SCF751: Bardak uçları ayrı olarak satın alınabilir: Sadece Philips AVENT bardak uçlarını kullanın.

Temizlik ve sterilizasyon

- Her kullanımdan sonra, bütün parçaları bulaşık deterjanıyla iyice temizleyin. Parçaları makinenin üst rafına yerleştirerek bulaşık makinesinde de yıkayabilirsiniz.
- Aşındırıcı ya da antibakteriyel temizlik malzemeleri veya kimyasal çözücüler kullanmayın.
- Parçaları antibakteriyel temizleyicilerle temizlenmiş yüzeylere doğrudan koymayın.
- Gıda boyaları parçaların boyanmasına neden olabilir.
- Temizledikten sonra, damlatmaz bardağı kaynar suyla sterilize edin. Damlatmaz bardağı sterilize ederken tüm standart sterilizasyon yöntemlerini kullanabilirsiniz.

Saklama

- Hijyen ve bakım amacıyla, damlatmaz bardağı sökün (şek. A) ve kuru ve kapalı bir yerde muhafaza edin.
- Damlatmaz bardağı ısı kaynaklarından uzak tutun ve doğrudan güneş ışığına maruz bırakmayın.

İpucu: Damlatmaz bardağın ucu ve biberon kısmı Philips Avent Natural biberonlarla uyumludur.

Aksesuarların sipariş edilmesi

Aksesuar veya yedek parça satın almak için www.shop.philips.com/service adresini ziyaret edin ya da Philips bayinize gidin. Ülkenizdeki Philips Müşteri Hizmet Merkezi ile de iletişim kurabilirsiniz.

Garanti ve destek

Bilgi veya desteğe ihtiyaç duyarsanız, lütfen www.philips.com/support adresini ziyaret edin.

Uyumluluk tablosu (şek. 1)

Aşağıdaki istisnalar dışında tüm parçaları değiştirilebilir:

- SCF753 ve SCF755 model damlatmaz bardak uçlarının 125 ml (4 oz) biberonlarla kullanılması önerilmez.

עברית

השוב

כדי להפיץ את מלא התועלת מהתמיכה שפיליפס מעניקה ללקוחותיה, יש לרשום את המוצר בכתובת www.philips.com/welcome לפני השימוש בכוס עם פייה, עליך לקרוא בקפידה את המדריך למשתמש ולשמור אותו לעיון בעתיד.

למען הבריאות והבטיחות של ילדך:

אזהרה!

- יש לבדוק את הכוס עם פייה לפני כל שימוש. אם מבוזבזים בנוק או בסדק, יש להפסיק מייד את השימוש בה.
- השימוש במוצר זה יעשה אך ורק בפיקוח מבוגר.
- לגימת נוזלים ממושכת ורציפה עלולה לגרום לריקון בשיניים.
- יש לבדוק תמיד את טמפרטורת המזון לפני ההאכלה.
- אין להרשות לילד לרוץ או ללכת תוך כדי שהוא שותה.
- יש להחזיק את כל הרכיבים שאינם בשימוש מחוץ להישג ידם של ילדים.
- אין לחמם נוזלים או מזון במיקרוגל.

זהירות

- לפני השימוש הראשון, יש לפרק את כל החלקים (אור A), לנקות ולחנא אותם באופן יסודי. יש להניח את הכוס עם פייה במים רותחים למשך 5 דקות. פעולה זו שומרת על ההיגיינה.
- אין לחנא חלק כלשהו של הכוס עם פייה במיקרו, ללא שימוש בסטריליזטור למיקרוגל.
- לפני הגשת הכוס עם פייה לילדך, עליך לוודא שכל החלקים הורכבו בצורה נכונה (אור B).
- הכוס עם פייה מיועדת לשתית משקאות מדוללים. מים וחלב הם המשקאות הטובים ביותר לילדים בני כל הגילאים.
- משקאות סמיכים, תוססים או ציפיתים, עלולים לחסום את השסתום ולגרום לשבירתו או לנדידה. הכוס עם פייה אינה מיועדת להכנת פורמולה לתינוקות. אין להשתמש בכוס עם פייה כדי לערבב ולנער פורמולה לתינוקות מכיוון שזו עלולה לגרום לסתמת החורים וכתוצאה מכך לנזילות מהכוס.
- עליך לוודא שהשסתום הרכיב בצורה נכונה.
- נא לעיין באיורים כדי ללמוד כיצד להרכיב את הכוס עם פייה (אור B).
- אין להדק יתר על המידה את המכסה לכוס עם פייה.
- scf751 בלבד: אין להשתמש בפייה בתור מוצץ.
- אין להשתמש בכוס עם פייה יחד עם בקבוק זכוכית.
- אין להכניס את הכוס עם פייה אל תוך תא המקפיא.

- כדי למנוע כוויות, יש לאפשר לנוזלים להתקרר לפני מילוי הכוס עם פייה.
- SCF751 בלבד: בלבד: הפיות זמינות בנפרד. יש להשתמש אך ורק בפיות Philips AVENT.

ניקוי וחיטוי

- לאחר כל שימוש, יש לפרק את כל החלקים (אור A) ולנקות אותם ביסודיות במים חמים עם סבון נוזלי. אפשר גם לנקות את כל החלקים במדף העליון של מדיח הכלים.
- אין להשתמש בחומרי ניקוי שוחקים או אגנו-בקטריאליים ולא בממסים כימיים.
- אין להניח את החלקים ישירות על משטחים שנוקו בתכשירי ניקוי אגנו-בקטריאליים.
- צבעי מאכל עלולים לגרום לדהיית צבעי החלקים.
- לאחר הניקוי, יש לחטא את הכוס עם פייה במים רותחים. הכוס עם פייה מתאימה לכל שיטות החיטוי הרגילות.

אחסון

- מטעמי היגיינה ולצורך תחזוקה, יש לפרק את הכוס עם פייה ולאחסן אותה במיכל 'בש ומכוסה'.
- יש להרחיק את הכוס עם פייה ממקורות חום ומקררי שמש ישירות.

עצה: מכסה השתייה והמיכל של הכוס עם פייה מתאימים לבקבוקי Natural של Philips AVENT.

הזמנת אביזרים

כדי לרכוש אביזרים או חלקי חילוף, אנו מזמינים אותך לבקר באתר שלנו www.shop.philips.com/ **service** או לפנות לנציג פיליפס באפשרותך גם ליצור קשר עם מרכז שירות הלקוחות של פיליפס במדינתך.

אחריות ותמיכה

למידע או לתמיכה, אנו מזמינים אותך לבקר באתר www.philips.com/support.

טבלת תאימות (אור 1)

- כל החלקים ניתנים להחלפה ביהם, מלבד הוצאים מן הכלל הבאים:
- מומלץ להשתמש בכוס עם פייה מדגם scf753 או SCF755 על בקבוק בקיבולת 120 מ"ל.