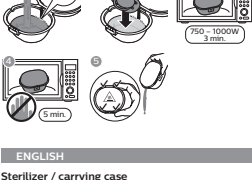


PHILIPS

AVENT

Philips NL9206AD-4 Drachten

4213.354.4283.1



ENGLISH

Sterilizer / carrying case

This sterilizer / carrying case allows you to sterilize your baby's pacifier in the microwave, and carry it with you.

Before use

- Remove tamper-proof closure and any stickers from the case.
- Wash all items and make sure that they are clean.
- Remove any dirt, food residue, fat or oils, etc. from all items as these can impair sterilization and may damage the pacifier or case.

Note: Only use this sterilizer / carrying case with enclosed pacifier.

To sterilize pacifier:

Caution: The sterilizer / carrying case, water and pacifiers may still be very hot after cooling period of 5 minutes.

Warnings for sterilizing/carrying case

Always check the temperature of the pacifier before use. Incorrect water level, microwave power or microwave time can lead to reduced sterilization and can damage the sterilizer / carrying case or pacifier. Only use enclosed pacifier and keep the case out of reach of children.

Pacifier

For your child's safety

WARNING!

Inspect carefully before each use. Pull the pacifier in all directions. Throw away at the first signs of damage or weakness. Do not soak in water and then put in the freezer. This may weaken the pacifier. Only use dedicated pacifier holders tested to EN 12586. Never attach other ribbons or cords to a pacifier, your child may be strangled by them. Do not tie pacifier around child's neck as it presents a strangulation danger. Always make sure your baby uses the correct pacifier size. Philips Avent pacifiers come in different sizes, based on age range.

Before first use: Place the pacifier in boiling water for 5 minutes. Let it cool down for 5 minutes before you give it to your baby. Let water trapped inside the nipple cool down and then squeeze it out. This is to ensure hygiene.

Cleaning and sterilizing: Clean the pacifier before every use with warm water and mild soap. DO NOT use abrasive cleaning agents or aggressive chemicals/substances on pacifiers. Excessive combinations of detergents may eventually cause plastic components to crack. If this occurs, replace your pacifier immediately. Pacifiers are suitable for all commonly used forms of sterilization. Clean surfaces and your hands thoroughly before contact with sterilized pacifiers.

Using: Always use this product under adult supervision. Replace the pacifier after 4 weeks of use, for safety and hygiene reasons. If the pacifier becomes lodged in the mouth, DO NOT PANIC; it cannot be swallowed and is designed to cope with such an event. Remove from the mouth with care, as gently as possible. Never dip the nipple in sweet substances or medication, your child may get tooth decay.

Storage: Store the pacifier in the sterilizer / carrying case or in a dry covered container. Do not leave a pacifier in direct sunlight or near a source of heat, or leave in sterilizing solution for longer than recommended, as this may weaken the nipple.

ESPAÑOL

Esterilizador / funda portadora

Este esterilizador / funda portadora le permite esterilizar el chupón de su bebé en el microondas, y llevarlo con usted.

Antes de usar

- Retire el cierre a prueba de manipulaciones y cualquier etiqueta de la caja.
- Lave todos los artículos y asegúrese de que están limpios.
- Remueva cualquier suciedad, residuo de comida, grasa o aceites, etc. de todos los elementos ya que estos pueden perjudicar la esterilización y dañar el chupón o la funda.

Nota: Use este esterilizador/funda portadora únicamente con el chupón tapado.

Para esterilizar el chupón:

Precaución: Este esterilizador / funda portadora, agua y chupones aún pueden estar muy calientes después de un período de enfriamiento de 5 minutos.

Advertencias para la esterilización de la funda portadora

Siempre cheque la temperatura del chupón antes de usarlo. Un nivel incorrecto de agua, corriente del microondas o en el tiempo de este puede llevar a la reducción en la esterilización y puede causar daño al esterilizador/funda portadora o al chupón. Solamente use el chupón que haya estado guardado y mantenga la funda fuera del alcance de los niños.

Chupón

Para la seguridad de su bebé

¡ADVERTENCIAS!

Inspeccione cuidadosamente antes de cada uso. Tire del chupón en todas direcciones. Tire a la primera señal de daño o debilidad. No sumerja en agua y ponga en el congelador. Esto puede debilitar el chupón. Utilice únicamente soportes de chupón probados en EN 12586. Nunca adjunte otras cintas o cordeles al chupón, su hijo puede estrangularse con ellos. No ate el chupón al rededor del cuello de su hijo ya que representa riesgo de estrangulación. Siempre asegúrese de que su bebé use el tamaño correcto de chupón. Los chupones Avent de Philips vienen en diferentes tamaños, basados en un rango de edad.

Antes del primer uso: Ponga el chupón en agua hirviendo por 5 minutos. Deje que se enfríe por 5 minutos antes de dárselo a su bebé. Deje que el agua atrapada en el interior del pezón se enfríe y entonces apachurrelo. Esto es para asegurar su higiene.

Limpeza y esterilización: Limpie el chupón antes de cada uso con agua caliente y jabón suave. NO use agentes limpiadores abrasivos o químicos agresivos/sustancias en los chupones. La combinación excesiva de detergentes puede eventualmente causar que los componentes plásticos se quiebren. Si esto ocurre, reemplace su chupón inmediatamente. Los chupóns están disponibles para todas las formas comúnmente de esterilización. Limpie las superficies y sus manos por completo antes de tener contacto con chupones esterilizados.

USO: Siempre use este producto bajo la supervisión de un adulto. Reemplace el chupón después de 4 semanas de uso, por razones de seguridad e higiene. Si el chupón se atasca en la boca, NO ENTRE EN PÁNICO; no puede ser tragado y esta diseñado para lidiar con eventos como este. Remueva de la boca con cuidado, tan gentilmente como sea posible. Nunca sumergir en sustancias dulces o en medicamentos, su hijo puede tener caries.

Almacenamiento: Almacene el chupón en el esterilizador / funda portadora o en un contenedor seco tapado. No deje un chupón a la luz del sol directa o cerca de una fuente de calor, o deje en la solución esterilizadora por más del tiempo recomendado, ya que esto puede ablandar el pezón.

FRANÇAIS (CANADA)

Stérilisateur/étui portatif

Le stérilisateur/étui portatif vous permet de stériliser la suce de votre bébé au micro-ondes et de l'emporter.

Avant l'utilisation

- Retirez la fermeture inviolable ainsi que tous les autocollants et étiquettes de l'étui.
- Nettoyez tous les éléments et assurez-vous qu'ils sont propres.
- Retirez toute saleté, résidu alimentaire, gras ou huile, etc. des éléments, car ils pourraient nuire à la stérilisation et endommager la suce ou l'étui.

Remarque : Utilisez uniquement ce stérilisateur et cet étui de transport avec la suce fournie.

Pour stériliser la suce :

Attention : Le stérilisateur/étui portatif, l'eau et les sucres peuvent être encore très chauds après une période de refroidissement de 5 minutes.

Avertissements concernant le stérilisateur/étui portatif

Vérifiez toujours la température de la suce avant l'utilisation. Si le niveau d'eau, la puissance du micro-ondes ou la durée sont insuffisants, la stérilisation peut être réduite, et le stérilisateur/étui portatif ou la suce peut être endommagé.

N'utilisez que la suce fournie et rangez l'étui hors de portée des enfants.

Suce

Pour la sécurité de votre enfant

AVERTISSEMENT!

Inspectez-les soigneusement avant chaque utilisation. Tirez la suce dans toutes les directions.

Jetez l'appareil si vous constatez le moindre signe de dommage ou d'usure. Ne la trempez pas dans l'eau pour ensuite la placer dans le congélateur. Cela pourrait l'endommager.

N'utilisez que les attache-suces qui répondent à la norme EN 12586. N'attachez jamais d'autres rubans ou cordons à la suce. Ces derniers pourraient étrangler votre enfant.

N'attachez pas la suce autour du cou de votre enfant, car cela représente un risque d'étranglement.

Vérifiez toujours que votre bébé utilise la taille de suce qui lui convient. Les sucres Philips Avent sont proposées en différentes tailles, selon l'âge.

Avant la première utilisation : Plongez la suce dans l'eau bouillante pendant 5 minutes. Laissez-la refroidir pendant environ 5 minutes avant de la donner à votre bébé. Laissez refroidir l'eau emprisonnée dans la tétine, puis pressez pour la faire sortir. Ceci en garantit l'hygiène.

Nettoyage et stérilisation : Nettoyez la suce avant chaque utilisation avec de l'eau chaude et du savon doux. N'APPLIQUEZ JAMAIS de produits de nettoyage abrasifs ni de substances chimiques corrosives sur les sucres. Les combinaisons excessives de détergents pourraient provoquer des fissures dans les composants plastiques.

Dans ce cas, remplacez la suce immédiatement. Les sucres se prêtent à toutes les méthodes courantes de stérilisation. Lavez soigneusement les surfaces et vos mains avant de toucher des sucres stérilisées.

Utilisation : Veillez à ce que ce produit soit toujours utilisé sous la supervision d'un adulte.

Pour des raisons d'hygiène et de sécurité, remplacez la suce après 4 semaines d'utilisation.

Si la suce se coince dans la bouche, NE PANIQUEZ PAS. Elle ne peut pas être avalée et est conçue pour de tels cas. Retirez-la de la bouche de votre enfant aussi doucement que possible. Ne trempez jamais la tétine dans des substances sucrées ou des médicaments afin d'éviter l'apparition de caries.

Rangement : Rangez la suce dans le stérilisateur/étui portatif ou dans un conteneur sec et couvert. Ne conservez pas la suce dans un endroit directement exposé à la lumière du soleil ou près d'une source de chaleur et ne la laissez pas dans une solution de stérilisation au-delà de la durée recommandée, car cela pourrait l'endommager.

PORTUGUÊS DO BRASIL

Esterilizador/estojo para transporte

Este esterilizador/estojo para transporte permite esterilizar a chupeta do seu bebê no micro-ondas, e carregá-lo com você.

Antes de usar

- Remova o lacre de segurança e quaisquer adesivos do estojo.
- Lave todos os itens e assegure-se de que eles estejam limpos.
- Remova qualquer sujeira, resíduo de alimentos, gordura, óleo etc. de todos os itens, pois isso pode prejudicar a esterilização e danificar a chupeta ou o estojo.

Nota: Use este esterilizador/estojo para transporte somente a chupeta inclusa.

Para esterilizar a chupeta:

Cuidado: O esterilizador/estojo para transporte, a água e as chupetas ainda podem estar muito quentes após o período de resfriamento de 5 minutos.

Avisos para a caixa de esterilização/estojo para transporte

Sempre verifique a temperatura da chupeta antes do uso. O nível de água, a potência do micro-ondas ou o tempo do micro-ondas incorretos podem reduzir a esterilização e danificar o esterilizador/estojo para transporte ou a chupeta.

Use somente a chupeta inclusa e mantenha o estojo fora do alcance das crianças.

Chupeta

Para a segurança do seu bebê

AVISO!

Examine-a cuidadosamente antes de cada uso. Puxe a chupeta em todas as direções. Aos primeiros sinais de dano ou desgaste, descarte-a imediatamente. Não a deixe de molho na água e depois coloque-a no freezer. Isso poderá desgastar a chupeta. Use apenas prendedores de chupetas exclusivos testados para EN 12586.

Nunca prenda outras fitas ou cordões na chupeta, pois isso pode estrangular o bebê. Não amarre a chupeta ao redor do pescoço do bebê, pois isso pode causar estrangulamento.

Sempre verifique se o seu bebê usa o tamanho de chupeta correto. As chupetas Philips Avent vêm em diferentes tamanhos, de acordo com a faixa etária.

Antes do primeiro uso: Coloque a chupeta em água fervente por 5 minutos. Deixe-a esfriar por 5 minutos antes de oferecê-la ao seu bebê. Deixe a água presa dentro do bico esfriar e depois aperte-o. Esse procedimento é para garantir a higiene.

Limpeza e esterilização: Limpe a chupeta antes de cada uso com água morna e sabão neutro. NÃO use agentes de limpeza abrasivos ou produtos químicos/substâncias agressivos em chupetas. Combinações excessivas de detergentes podem rachar componentes plásticos. Se isso ocorrer, substitua a chupeta imediatamente. As chupetas são compatíveis com todas as formas de esterilização normalmente usadas. Limpe bem as superfícies e suas mãos antes do contato com chupetas esterilizadas.

Utilização: Sempre use o produto sob a supervisão de um adulto. Substitua a chupeta depois de 4 semanas de uso, para fins de segurança e higiene. Se a chupeta ficar presa na boca, NÃO SE APAVORE; ela não pode ser engolida e foi desenvolvida para evitar esse tipo de situação. Retire a chupeta da boca com o máximo de cuidado. Nunca mergulhe o bico em substâncias doces ou remédios, pois isso pode causar cáries.

Armazenamento: Armazene a chupeta no esterilizador/estojo para transporte ou em um recipiente seco coberto. Não deixe a chupeta exposta à luz solar direta ou perto de uma fonte de calor, nem imersa na solução esterilizadora por mais tempo do que o recomendado, pois isso pode desgastar o bico.